

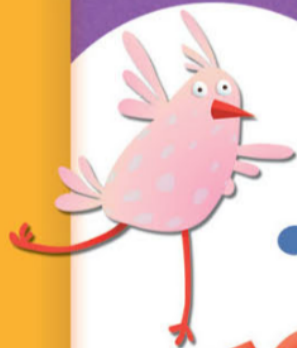


ча-ща

жи-ши



9



# ВСЕ ПРАВИЛА РУССКОГО ЯЗЫКА

С ПОДСКАЗКАМИ

А

Согласные

гласные



чу-щу

чн-чк



Аванта





# ВСЕ ПРАВИЛА РУССКОГО ЯЗЫКА с ПОДСКАЗКАМИ

принадлежит: \_\_\_\_\_

класс: \_\_\_\_\_

школа: \_\_\_\_\_







# ГЛАСНЫЕ ЗВУКИ И БУКВЫ

В русском алфавите **33 буквы**.  
Каждая буква имеет своё место и название.

21 буква алфавита передаёт **согласные звуки**.  
10 букв передают **гласные звуки**. Буквы **ь** и **ъ** не обозначают звуков; **ь** указывает на мягкость предшествующего согласного, а **ъ** употребляется как разделительный знак.



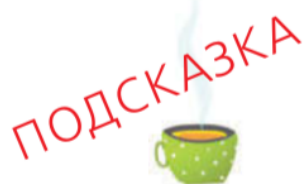
**ПОДСКАЗКА** Слова русского языка никогда не начинаются с букв **ы, ь, и ъ**.



Звуки — это то, что мы произносим, а буквы — то, что пишем.

**Гласный звук** состоит из голоса. В русском языке 6 гласных звуков: А, О, У, Ы, Э, И.

Гласные звуки обозначаются 10 гласными буквами: **А, О, У, Ы, Э, Я, Ё, Ю, И, Е**.



**ПОДСКАЗКА** Гласные буквы **Е, Ё, Ю, Я** обозначают сразу два звука, если стоят в начале слова, после гласных или после **ь, ъ**.  
**Е** — [й'э] **Ё** — [й'о] **Ю** — [й'у] **Я** — [й'а]

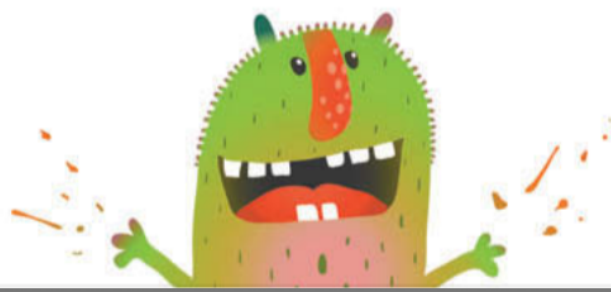
Сравни слова: **ЁЛКА** и **ДИЕТА**.

Произнеси эти слова вслух и посчитай звуки.

Буквы **ь** и **ъ** звуков не обозначают.

**ь** служит для обозначения мягкости предшествующего согласного (сравни: БЫТ и БЫТЬ) и для разделения согласных и гласных **И, Е, Ё, Ю, Я**.

Например, ВОРОБ**ь**И, РУЧ**ь**И.





**Ь** употребляется как разделительный знак между согласной и гласной буквой.

**ПОДСКАЗКА** Чаще всего он используется между приставкой и корнем.



Преврати одни слова в другие, изменив всего лишь одну гласную.

Например: МИЛО — МЫЛО.

Р\_\_КИ — РЕКИ

СТОЛ — СТ\_\_Л

КУМ — К\_\_М

Ж\_\_Р — ЖИР

С\_\_Н — СЫН

К\_\_Т — КИТ

ДЫМ — Д\_\_М



Отгадай и запиши слова, которые начинаются и заканчиваются на одну и ту же гласную букву.

О \_ \_ О (специальное отверстие в стене здания)

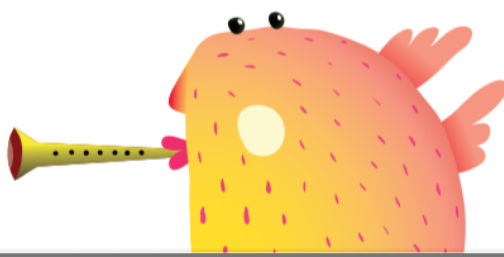
А \_ \_ \_ \_ А (часть света)

А \_ \_ \_ А (цветок)

У \_ \_ У (боевое искусство)

О \_ \_ О (глаз по-другому)

И \_ \_ \_ \_ И (то, во что ты играешь)





# СОГЛАСНЫЕ ЗВУКИ И БУКВЫ

**Согласный звук** состоит из голоса и шума или только из шума.

Из голоса и шума состоят:

**[б], [ж], [з], [г], [д], [м], [р].**

Только из шума состоят:

**[ш], [т], [к], [ф], [х], [п].**

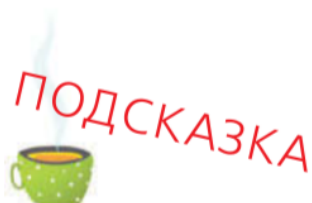
Согласные звуки обозначаются буквами: б, в, г, д, ж, з, й, к, л, м, н, п, р, с, т, ф, х, ц, ч, ш, щ.



Согласные звуки бывают:  
твёрдыми и мягкими,  
звонкими и глухими,  
парными и непарными.



Мягкость согласного звука обозначается на письме гласными буквами **е, ё, и, ю, я**, а также **ь**.



Сравни:

нет — наст	пёс — пост	кон — конь
[н'] — [н]	[п'] — [п]	[н] — [н']

## ПАРНЫЕ СОГЛАСНЫЕ

### Твёрдые

Звонкие

[б]

[в]

[г]

[д]

[ж]

[з]

Глухие

[п]

[ф]

[к]

[т]

[ш]

[с]

### Мягкие

Звонкие

[б']

[в']

[г']

[д']

[з']

Глухие

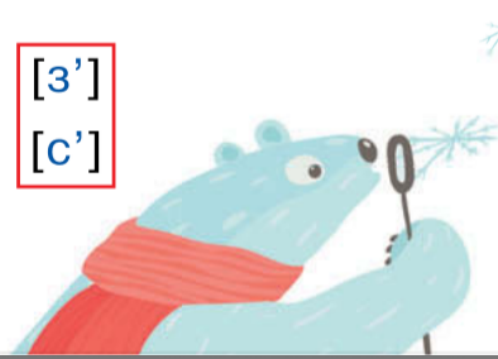
[п']

[ф']

[к']

[т']

[с']





## НЕПАРНЫЕ СОГЛАСНЫЕ

### Твёрдые

### Мягкие

Звонкие [л] [м] [н] [р] [л'] [м'] [р'] [й']

Глухие [х] [ц] [ч'] [щ']



Преврати одни слова в другие, изменив всего лишь одну согласную. Например, МИ**Р** — МИ**Г**.

МА \_ КА — МА \_ КА КО \_ — КО \_

\_ РУГ — \_ РУГ \_ ОРА — \_ ОРА

И \_ РА — И \_ РА ПЛО \_ — ПЛО \_

Прочитай слова. Скажи, в каких из них есть мягкие согласные.

МЕЛ РЕКА ДОЛЬКА  
РУКА МЕЛЬ ДОЛГО



Закрась синим квадратики, в которые вписаны согласные буквы.

С Н Е Г

С О Л Н Ц Е

В Е Т Е Р

Д О Ж Д Ъ

Т Р А В А

Ш А Р И К







# ТВЁРДЫЙ И МЯГКИЙ ЗНАКИ

**Твёрдый знак** пишется перед **Е, Ё, Ю, Я**:

**1.** После приставок, оканчивающихся на согласную.

**Например:** под**ъ**езд, об**ъ**явление, съ**ъ**езд

**2.** В иноязычных словах после приставок, оканчивающихся на согласную.

(аб-, ад-, диз-, ин-, интер-, кон-, контр-, об-, суб-, транс-)

**Например:** ад**ъ**ютант, об**ъ**ект, ин**ъ**екция

**3.** После приставки пан-.

**Например:** пан**ъ**европейский

**4.** В словах с приставками двух-, трёх-, четырёх-.

**Например:** двух**ъ**ярусный, трёх**ъ**язычный

**Мягкий знак пишется:**

**1.** Перед **Е, Ё, Ю, Я** внутри слова.

**Например:** в**ь**юга, обез**ь**яна

**2.** В иноязычных словах перед **О**.

**Например:** буль**о**н, шампин**ь**он

**3.** В конце существительных женского рода.

**Например:** ноч**ь**, мыш**ь**, тиш**ь**

**4.** В глаголах:

- в неопределённой форме

ПОДСКАЗКА



К этим словам можно задать вопрос «Что сделать?»

**Например:** печ**ь**, жеч**ь**, береч**ь**



- во втором лице единственного числа

**ПОДСКАЗКА** К этим словам можно подставить слово «ТЫ»

 **Например:** плачеш**ь**, улыбаеш**ься**, смеёш**ься**

- в повелительном наклонении.

**Например:** обознач**ь**, еш**ь**

**5.** В наречиях:

**Например:** вскач**ь**, навзнич**ь**

**Исключения:** уж, замуж, невтерпёж

**Мягкий знак не пишется:**

**1.** В существительных мужского рода единственного числа после шипящих.

**Например:** меч, малыш, стриж

 **ПОДСКАЗКА** **СРАВНИ:** ГУСЬ, КОНЬ, ОГОНЬ

**2.** В существительных множественного числа среднего и женского родов, к которым можно подставить слово «МНОГО».

**Например:** (много) дач, (много) задач

Поставь вместо пропусков **ь** или **ъ**.

С\_ЕДОБНЫЙ ГРИБ

КРАСИВЫЙ В\_ЮНОК

ЛИС\_И СЛЕДЫ

С\_ЁЖИЛСЯ ОТ СТРАХА

ЗЛАЯ В\_ЮГА

ГРУЗОВОЙ ПОД\_ЁМНИК

СТАРИННОЕ РУЖ\_Ё

ОБ\_ЕЗДИТЬ ЛОШАДЬ





# ПРОВЕРЯЕМЫЕ ГЛАСНЫЕ И СОГЛАСНЫЕ БУКВЫ В КОРНЕ СЛОВА

**Ударение** — выделение одного из слогов силой голоса, повышением тона. Значок ( ' ), показывающий такое выделение, тоже называется ударением.



Ударение всегда падает на гласный звук. Слог, в котором находится этот звук, называется ударным.

Слоги без ударения называются **безударными**. А гласный звук в них называется **безударным гласным**.

Иногда безударные гласные пишутся не так, как слышатся. Для их проверки надо подобрать такое родственное слово, чтобы проверяемая безударная гласная оказалась под ударением.



Безударную гласную **О** в слове вода можно проверить родственным словом **вОдный**.



Пользуясь только что выученным правилом, вставь пропущенные буквы.

р?ка — реки

- пл \_\_ ды — \_\_\_\_\_
- х \_\_ лодный — \_\_\_\_\_
- в \_\_ лна — \_\_\_\_\_
- мол \_\_ ко — \_\_\_\_\_



Внимательно изучи табличку. Из неё ты узнаешь, какими правилами пользоваться, чтобы всегда писать без ошибок.

### Проверяемые буквы в корне слова

Безударные гласные

Поставить под ударение

Согласные

Парные звонкие и глухие

1) на конце слова  
2) в середине слова перед глухими (иногда перед звонкими) согласными

В сочетаниях  
СН, ЗН, РЦ,  
СТВ, НЦ

Поставить перед  
1) гласными  
2) согласными Л, М, Н, Р, В, Й

Впиши правильные гласные буквы на места пропусков. Проверь себя, изменив слово так, чтобы данная гласная оказалась под ударением.

Игривые к\_\_тята набегались и наигрались.

кОтята — проверяем словом кОт

М\_\_ряк после долгого плавания вернулся

д\_\_мой.

м\_\_ряк — проверяем словом \_\_\_\_\_

д\_\_мой — проверяем словом \_\_\_\_\_

Осенью очень часто идут д\_\_жди.

д\_\_жди — проверяем словом \_\_\_\_\_







# БОЛЬШАЯ (ПРОПИСНАЯ) БУКВА В СЛОВАХ

## БОЛЬШАЯ БУКВА В ИМЕНАХ, ОТЧЕСТВАХ И ФАМИЛИЯХ

### ИМЯ

У каждого человека есть имя. Оно даётся человеку при рождении и становится его личным названием.

### ОТЧЕСТВО

У каждого человека, живущего в России, есть отчество. Отчество образуется от имени отца человека.

### ФАМИЛИЯ

А ещё у человека есть фамилия. Обычно ребёнку дают такую же фамилию, какую носит его отец, но бывают исключения. История появления фамилий на Руси очень интересна: часто их давали по ремеслу, месту жительства, внешнему признаку.

**Например:** Водовозов, Москвин, Носов. В основе многих фамилий лежит имя. Например: Иванов, Петров, Сидоров, Сергеев, Фёдоров.



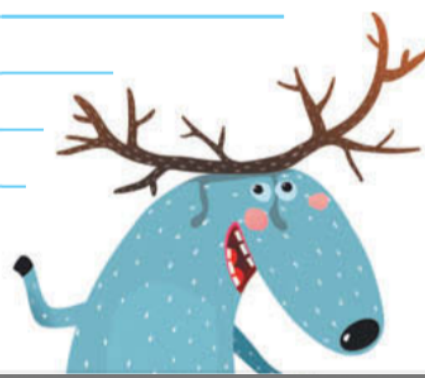
ПОДСКАЗКА

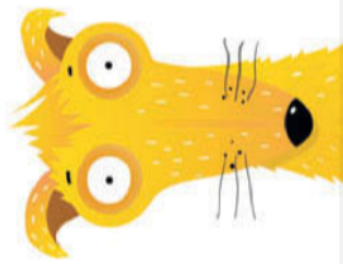
**ИМЕНА, ФАМИЛИИ и ОТЧЕСТВА  
ВСЕГДА** пишутся с большой буквы!



Вспомни, есть ли у тебя знакомые с фамилиями, которые когда-то давным-давно были образованы от:

- названия профессии \_\_\_\_\_
- населённого пункта \_\_\_\_\_
- внешнего признака \_\_\_\_\_
- имени \_\_\_\_\_
- животного \_\_\_\_\_





## БОЛЬШАЯ БУКВА В КЛИЧКАХ ЖИВОТНЫХ

Клички животных всегда пишутся с большой буквы.

ПОДСКАЗКА



Даже если кличкой животного является название какого-то неодушевлённого предмета, пишущегося с маленькой буквы, всё равно оно пишется с большой буквы.

## БОЛЬШАЯ БУКВА В НАЗВАНИЯХ НАСЕЛЁННЫХ ПУНКТОВ

Названия стран, городов, деревень, посёлков и других населённых пунктов всегда пишутся с большой буквы.

В этом правиле нет исключений. И даже если городок совсем-совсем маленький, его название всё равно будет писаться с большой буквы.



Придумай и напиши клички животных, произошедшие от названий неодушевлённых предметов.



Ты знаешь, что Москва — столица России. А знаешь ли ты названия столиц других стран мира? Попробуй вспомнить, как называются столицы перечисленных ниже стран.

США —

Франция —

Германия —

Англия —

Италия —

Китай —

Япония —

Испания —

Чехия —

Белоруссия —

Австрия —

Индия —



## СОЧЕТАНИЯ ЖИ И ШИ

**Запомни!** Сочетания **ЖИ** и **ШИ** всегда пишутся с буквой **И**! После **Ж**, **Ш** никогда не пишется буква **Ы** несмотря на то, что слышится именно она.



Жили-были **ЖИ** и **ШИ**,  
Выучить их поспе**ШИ**!  
**ШИ**шка, лы**ЖИ** и е**ЖИ**  
Пишутся все с буквой **И**!  
Не забудьте, малы**ШИ**,  
Все слова на **ЖИ** и **ШИ**  
Пишутся без буквы **Ы**!



**ПОДСКАЗКА** У этого правила нет исключения!



Впиши в слова пропущенные буквы.

КАМЫШ\_  
МЫШ\_  
Ш\_ШКИ

ЕЖ\_  
ПУШ\_НКА  
Ж\_ЗНЬ

Ж\_ЛЕТ  
МАШ\_НА  
НОЖ\_

ЛЫЖ\_  
ЛУЖ\_  
Ж\_РАФ



КУВШ\_Н  
КАРАНДАШ\_  
УШ\_



Отгадай загадки.



**ПОДСКАЗКА** В каждой отгадке «спряталось» правило.

- Каким гребешком  
никто не причёсывается?
- Звёздочка с неба упала,  
На ладошку легла и пропала.



- Кувшинчики и блюдца  
Не тонут и не бьются.



- В щели глядятся,  
Вылезти боятся.



- Задрав носок,  
бегут в лесок.

- На четыре ноги надевали сапоги.
- Перед тем как надевать,  
Стали обувь обувать.



- Я на розу так похож,  
Разве что не так хорош,  
Но зато мои плоды  
Всем пригодны для еды.





## СОЧЕТАНИЯ ЧА И ЩА

Неразлучные друзья —  
Это пара **ЧА** и **ЩА**.  
Чтобы правильно писать,  
Нужно их секрет узнать:

**ЧАЩА**, танец **ЧА-ЧА-ЧА**,  
**ЧА**йник, гу**ЩА**, алы**ЧА**  
Пишутся всегда-всегда  
Только через букву **А**.

Правило запоминай!  
Никогда не забывай,  
Что слова на **ЧА** и **ЩА**  
Пишутся без буквы **Я**!



ПОДСКАЗКА



Запомни! Сочетания ЧА и ЩА всегда  
пишутся с буквой А. После Ч, Щ никогда  
не пишется буква Я несмотря на то, что  
слышится именно она.



Вставь пропущенные буквы: Угощ\_йтесь, пищ\_ свежая.

Люблю приглашать гостей на ч\_й! Горит свеч\_.

Ч\_сто устраивать, как ч\_родей, ч\_ епитие.

Красивый ч\_йный сервиз с ч\_йником.

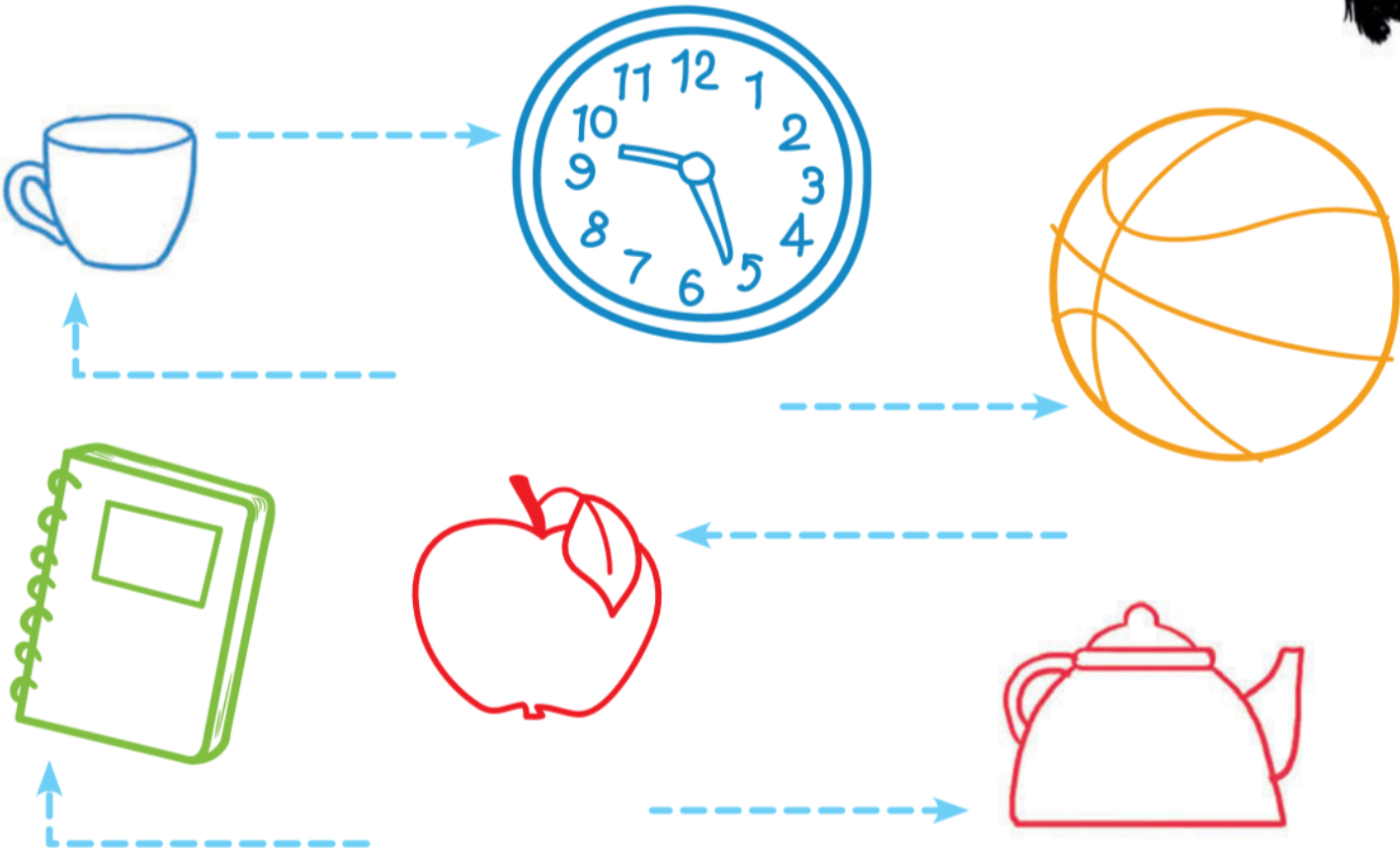
В ч\_шке кружатся ч\_инки.

Посещ\_йте меня чаще!





Сначала раскрась картинки, в названиях которых есть правило, которое ты только что выучил. Потом раскрась все остальные.



Напиши слова на ЧА и ЩА, которые сможешь вспомнить. Посчитай, сколько у тебя получилось слов на ЧА и на ЩА. Молодец!

ЧА

ЩА

_____	_____
_____	_____
_____	_____
_____	_____







## СОЧЕТАНИЯ **ЧУ** И **ЩУ**

**ЗАПОМНИ!** Сочетания **ЧУ** и **ЩУ** всегда пишутся с буквой **У**! После **Ч**, **Щ** никогда не пишется буква **Ю** несмотря на то, что слышится именно она.



Познакомься, **ЧУ** и **ЩУ**.  
Пишутся лишь с буквой **У**.  
Если будешь это знать,  
То получишь точно «пять»!  
**ЩУ**ку, **ЩУ**пальца и **ЧУ**б  
Ты пиши, **ЧУ**р, через **У**,  
Ведь в словах на **ЧУ** и **ЩУ**  
Места нет для буквы **Ю**.



### Давай поиграем!

Тебе понадобятся кубики или камешки и кто-нибудь, кто будет придумывать слова на **ЧУ-ЩУ**. Тебе нужно по буквам произнести слово, которое сказал помощник. Если ты ответил правильно, можешь взять один кубик, снова правильно — ещё кубик! За неверный ответ кубик не полагается. Насколько высокую пирамиду ты построишь к концу игры?





Маша очень любит, когда ей говорят комплименты. Сегодня она пожелала, чтобы в комплиментах, которые ей говорят, было побольше ЧУ и ЩУ!

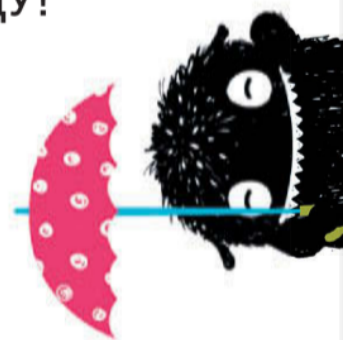
— Чуткая! — сразу сообразил Петя.

У остальных ребят ничего не получалось.

А сможешь ли ты придумать

Маше комплимент с использованием правила?

**ПОДСКАЗКА** У этого правила нет исключений!



Вставь пропущенные буквы в весёлый текст:

Золушка: — Чищ\_ у в ч\_улане ч\_гунный котёл с ч\_вством.  
Потом буду штопать ч\_жие ч\_лки.

Ч\_шь! Или прич\_уда?

Ч\_жестранец, прищ\_рившись: — Вот ч\_деса...  
Девушка похожа на ч\_чело!



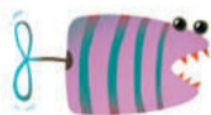


## СОЧЕТАНИЯ ЧК И ЧН

**ЧК** и **ЧН** — две влюблённые пары.  
За ручки держась они любят ходить.  
А мягкий наш знак скучает в сторонке,  
Они не желают с бедняжкой дружить.

ПОДСКАЗКА

Запомни! Сочетания букв ЧК и ЧН  
пишутся без мягкого знака между ними.



Переделай слова так, чтобы в них появилось сочетание букв **ЧК**. Запиши их. Например: РЕКА — РЕ**Ч**КА

Свеча — \_\_\_\_\_  
Печь — \_\_\_\_\_  
Коробка — \_\_\_\_\_  
Ночь — \_\_\_\_\_



Дочь — \_\_\_\_\_  
Кошка — \_\_\_\_\_  
Сумка — \_\_\_\_\_  
Собака — \_\_\_\_\_







Переделай слова так, чтобы в них появилось сочетание букв **ЧН**. Запиши их.

Например: НОЧЬ — НОЧНОЙ

Солнце — \_\_\_\_\_

Гонка — \_\_\_\_\_

Теплица — \_\_\_\_\_

Яйцо — \_\_\_\_\_

Наука — \_\_\_\_\_



Горчица — \_\_\_\_\_

Земляника — \_\_\_\_\_

Песок — \_\_\_\_\_

Мука — \_\_\_\_\_

Поставь вместо пропусков слова, написанные внизу, подбирая их по смыслу, чтобы получился связный рассказ.

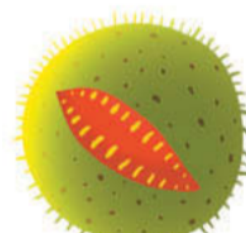
В небольшом \_\_\_\_\_, на зелёной \_\_\_\_\_, выросли \_\_\_\_\_.  
белкина \_\_\_\_\_ в синеньком \_\_\_\_\_ собрала \_\_\_\_\_ в скорлупку, принесла \_\_\_\_\_ в \_\_\_\_\_ и засолила их на зиму в \_\_\_\_\_. Чтобы и \_\_\_\_\_ похвалила, и зимой вкусно было.

Мамочка, грибочки, кочке, баночке, дочка, норочку, яичную, платочке, лесочке, грибочки, мамочке.

ПОДСКАЗКА



Не пишется Т между С и Н:  
чудесно, прекрасно, ужасно,  
опасно, напрасно, вкусный,  
интересный





## ОДНОЗНАЧНЫЕ И МНОГОЗНАЧНЫЕ СЛОВА. ПЕРЕНОСНОЕ ЗНАЧЕНИЕ СЛОВА

Слова в русском языке бывают **однозначные** (имеют одно значение) и **многозначные** (имеют два и более значений).

Многозначные слова имеют **прямое** (главное) и **переносное** (или переносные) значения (возникшие на основе прямого значения, как правило, по сходству признаков).

Например:

**ЗОЛОТАЯ МОНЕТА — ЗОЛОТЫЕ РУКИ**



Слово «золотая» в словосочетании «золотая монета» употреблено в прямом значении (монета, сделанная из золота), а вот в словосочетании «золотые руки» — в переносном, ведь, когда так говорят про кого-либо, имеют в виду не то, что руки сделаны из золота, а то, что этот человек многое умет делать своими руками.



Прочитай словосочетания. Определи, в каком случае выделенное слово употребляется в прямом значении, а в каком — в переносном. Подумай и скажи, по какому признаку осуществляется перенос значения в каждом случае.

Тяжёлое чувство — тяжёлая ноша

Седая голова — седые облака

Кошачья лапа — лапа ели





Гаечный ключ — скрипичный ключ

Серая мышь — серый человек



Средиземное море — море слёз

Каменный дом — каменное сердце

Как ты думаешь, что значат словосочетания: ЗОЛОТАЯ ПОРА, ЗОЛОТАЯ ОСЕНЬ, ЗОЛОТЫЕ КУДРИ, ЗОЛОТОЙ ЧЕЛОВЕК, ЗОЛОТОЙ БРАСЛЕТ, ЗОЛОТЫЕ ЧАСЫ, ЗОЛОТАЯ РЫБКА? В каком из словосочетаний слово «золотой» употребляется в прямом, а где в переносном значении? Объясни, почему ты так решил(а).



Прочитай слова и скажи, какие из них являются однозначными, а какие — многозначными.

Нос

Кольцо

Рукав

Труба

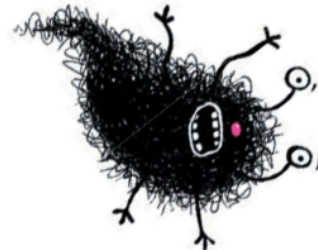
Лист

Ангина

Фломастер







## ЧАСТИ СЛОВА

В словах русского языка можно выделить **приставку**, **корень**, **суффикс** и **окончание**.

**Приставка** — это часть слова, которая стоит перед корнем и служит для образования новых слов.

Приставка выделяется так:

приехать    отъехать    въехать    заехать    переехать

**Корень** — это часть слова, которая является общей для родственных слов.

Корень выделяется так:

мышь    мышка    мышонок    мышиный

**Суффикс** — это часть слова, которая стоит после корня и служит для образования новых слов.

Суффикс выделяется так:

кот — котёнок    волк — волчонок    колод — холодец

**Окончание** — это часть слова, которая служит для связи слов в предложении.

Окончание выделяется так:

книг**а**    книг**и**    книг**у**    книг**ой**

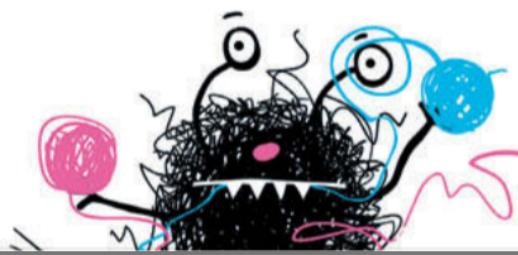


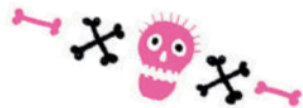
### ЭТО ВАЖНО!

Окончание выделяется так:

Все части слова без окончания называются **ос-новой**. Основа подчёркивается так:

вес**на**    торт    придорож**ный**    заклад**ка**    полз**ти**





## СХЕМА РАЗБОРА СЛОВА ПО СОСТАВУ:

1) Выделить окончание, склоняя или спрягая слово (если оно изменяется).

ПЕРЕЛОМН**ЫЙ**

2) Выделить основу слова, то есть все части слова без окончания.

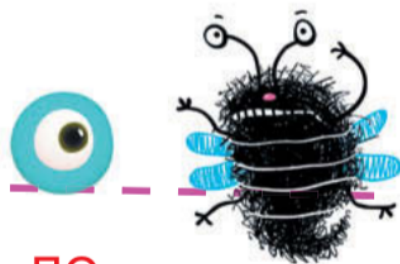
ПЕРЕЛОМН**ЫЙ**

3) Выделить корень, подобрав однокоренные слова.

ПЕРЕЛОМН**ЫЙ**

4) Выделить приставку и суффикс (если они имеются).

ПЕРЕЛОМН**ЫЙ**



С помощью приставок **ПРО-**; **У-**; **ВЫ-**; **ЗА-**; **ПО-** дай словам **противоположные значения**.

**Например:** ОТКРЫТЬ — ЗАКРЫТЬ.

Выиграть — \_\_\_\_\_ Развязать — \_\_\_\_\_

Прибежать — \_\_\_\_\_ Влететь — \_\_\_\_\_

Входить — \_\_\_\_\_ Разлюбить — \_\_\_\_\_

Найди однокоренные слова.

ПОЛОСАТЫЙ  
ЛЯГУШОНОК  
МОРЕ

ЗАМОРСКИЙ  
ПОЛОСА  
КОФЕЙНАЯ

КОФЕ  
ЛЯГУШКА  
КОФЕЙНИК



**ПОДСКАЗКА** Автомотовелотелерадиомонтёр — все эти приставки пишутся слитно.

Разбери по составу слова, написанные ниже.

ТЕТРАДКА  
ИНДЮШОНОК  
ПОРТФЕЛЬЧИК

АМБАРНЫЙ  
ПОДОСИНОВИК  
ПОДЪЕЗД

УЧЕБНИК  
ЗАМЕЧАТЕЛЬНЫЙ  
ЗАБИРАТЬСЯ





# ИМЯ СУЩЕСТВИТЕЛЬНОЕ

**Имя существительное** — часть речи, которая обозначает предмет живой или неживой природы и отвечает на вопрос **кто?, что?**

**Например:** КАСТРЮЛЯ (что?) СОБАКА (кто?)

Существительное называет предметы в широком смысле слова:

1) название вещей

**Например:** КУКЛА, ДОМ, ВЕЛОСИПЕД

2) людей

**Например:** МУЖЧИНА, ЖЕНЩИНА, РЕБЁНОК

3) вещества

**Например:** МОЛОКО, СОЛЬ, УКСУС

4) живых существ

**Например:** КОШКА, ЁЖ, ГУСЕНИЦА

5) факты, явления, события

**Например:** КАНИКУЛЫ, РАЗГОВОР, ПРЕДСТАВЛЕНИЕ

6) географические названия

**Например:** РОССИЯ, МОСКВА, ФРАНЦИЯ

7) свойства, качества, действия, состояния

**Например:** ЗАБОТА, СООБРАЗИТЕЛЬНОСТЬ, ЗАМЫСЕЛ



Подчеркни имена существительные.

ИГРА  
ИГРИВЫЙ  
ИГРАТЬ  
ИГРУШКА

РАСПУШИТЬ  
ПУШИСТЫЙ  
ПУШИНКА  
ПУШНОЙ

ЗИМОВАТЬ  
ЗИМНИЙ  
ЗИМОВКА  
ЗИМА



КРАСИТЬ  
КРАСОЧНЫЙ  
КРАСКИ

САД  
САДОВНИК  
САЖАТЬ

УМ  
УМНЫЙ  
УМЕТЬ  
УМНИК







# ЕДИНСТВЕННОЕ И МНОЖЕСТВЕННОЕ ЧИСЛО ИМЁН СУЩЕСТВИТЕЛЬНЫХ

В русском языке существует два числа имён существительных — **единственное** и **множественное**.

**Единственное число** имени существительного обозначает, что предмет живой или неживой природы, о котором идёт речь, один.

**Например:** С ДЕРЕВА УПАЛ ПОЖЕЛТЕВШИЙ ЛИСТ.

**Множественное число** имени существительного обозначает, что предметов живой или неживой природы, о которых идёт речь, больше одного.

**Например:** С ДЕРЕВЬЕВ УПАЛИ ПОЖЕЛТЕВШИЕ ЛИСТЬЯ.

Некоторые существительные употребляются и в единственном, и во множественном числе.

**Например:** ДОМ — ДОМА, РЕКА — РЕКИ, ПОЛЕ — ПОЛЯ.



Некоторые существительные употребляются только в каком-нибудь одном числе: или только в единственном (гнев, листва, детвора), или только во множественном (ножницы, часы (механизм), брюки).

ПОДСКАЗКА



У отдельных существительных формы ед. и мн. числа образуются от разных основ: ЧЕЛОВЕК – ЛЮДИ, РЕБЁНОК – ДЕТИ.

Подбери и напиши к именам существительным единственного числа имена существительные множественного числа.



ПОДСКАЗКА

**Внимание!** Помни, что не все имена существительные изменяются по числам.

- |                  |                   |
|------------------|-------------------|
| Ножницы. . . . . | Корова. . . . .   |
| Молоко . . . . . | Окно. . . . .     |
| Кактус . . . . . | Карамель. . . . . |





# МУЖСКОЙ, ЖЕНСКИЙ И СРЕДНИЙ РОД ИМЁН СУЩЕСТВИТЕЛЬНЫХ

Имена существительные могут быть **мужского**, **женского** или **среднего** рода. Определить, к какому роду относится имя существительное, очень легко!

ПОДСКАЗКА



- существительными **мужского** рода являются те, к которым можно подставить слова **он**, **мой**. Например, корабль, краб, медведь, врач.
- существительными **женского** рода — те, к которым можно подставить слова **она**, **моя**. Например, принцесса, птица, зарядка, чашка, белка.
- существительными **среднего** рода — те, к которым можно подставить слова **оно**, **моё**. Например, солнце, окно, варенье, кресло.



Это мини-правило  
Ты запомнишь правильно  
Очень быстро и легко!  
**ОН**, **ОНА** или **ОНО**?  
Папа — он, а жизнь — она.  
А огонь, еда, вода?  
Ночь — она, окно — оно.  
А вагон, перрон, перо?  
Сейчас правило узнаешь  
И тогда всё отгадаешь!





## ЗАПОМНИ!

Некоторые имена существительные могут быть как женского, так и мужского рода. Понять это можно только из контекста\*. Такие имена существительные называются именами общего рода. Сравни: Маша плакса. Миша плакса. Александр забияка. Александра забияка.

\* Контекст — относительно законченный по смыслу отрывок текста или речи, в пределах которого становится понятен смысл и значение отдельного входящего в него слова.



Подпиши картинки. Синим фломастером, если слово является существительным мужского рода, **красным** — женского рода, **зелёным** — среднего рода.







## ОДУШЕВЛЁННЫЕ И НЕОДУШЕВЛЁННЫЕ ИМЕНА СУЩЕСТВИТЕЛЬНЫЕ

Имена существительные, называющие людей, животных и других живых существ (но не растения или грибы), относятся к **одушевлённым** именам существительным, а все остальные, называющие предметы и явления, относящиеся к неживой природе, — к **неодушевлённым** именам существительным.

Например:

ЛЕС, КОРАБЛЬ, ВЕТЕР, ДЕРЕВО — неодушевлённые имена существительные;

СЛОН, ЖИРАФ, РЫБА, ПТИЦА — одушевлённые имена существительные.

ПОДСКАЗКА



В основном к одушевлённым относятся имена существительные мужского и женского рода. Одушевлённых существительных среднего рода в русском языке очень немного.

Например: ДИТЯ, СОКРОВИЩЕ (если это слово употребляется в качестве обращения), ЧУДОВИЩЕ, НАСЕКОМОЕ, ЖИВОТНОЕ.

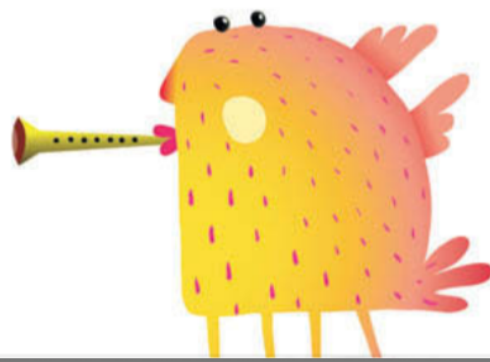
Слово **КУКЛА**, хотя куклы и не живые, является одушевлённым именем существительным.



Некоторыми словами может обозначаться как неодушевлённый предмет, так и одушевлённый.

Например:

РОЗА — цветок неодушевлённое  
— женское имя одушевлённое



Подпиши, к каким именам существительным — одушевлённым или неодушевлённым — относятся слова:

### ЛИЛИЯ

- цветок \_\_\_\_\_
- женское имя \_\_\_\_\_

### ШАРИК

- воздушный \_\_\_\_\_
- имя щенка \_\_\_\_\_

### СНЕЖОК

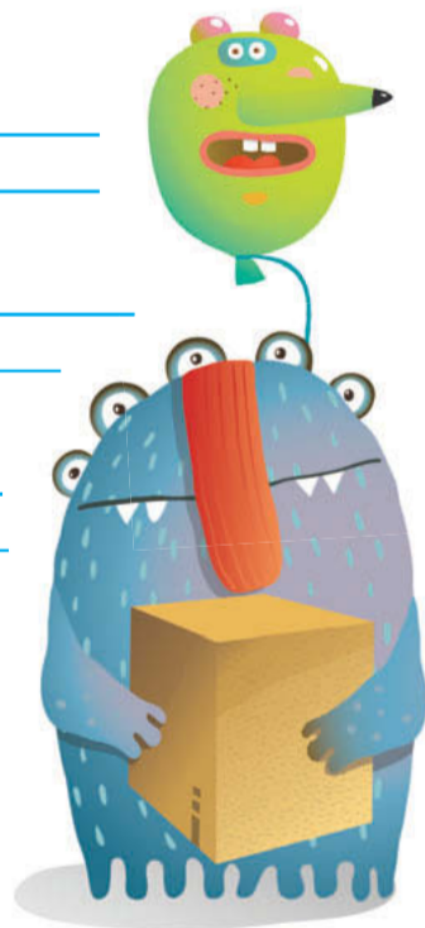
- имя белого кота \_\_\_\_\_
- атмосферное явление \_\_\_\_\_

### ГРЕБЕШОК

- имя петушка \_\_\_\_\_
- расчёска \_\_\_\_\_

### ПУШОК

- тополиный пух \_\_\_\_\_
- имя пушистого кота \_\_\_\_\_



Как ты думаешь, одушевлённые или неодушевлённые существительные:

БАБА-ЯГА

РУСАЛКА КОЩЕЙ БЕССМЕРТНЫЙ ЗМЕЙ ГОРЫНЫЧ?

А шахматные фигуры:

ЛАДЬЯ ПЕШКА ФЕРЗЬ?



А названия планет:

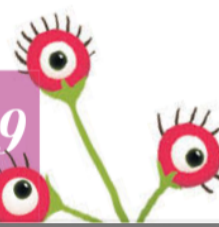
ВЕНЕРА МАРС ЮПИТЕР МЕРКУРИЙ?

А природа: РОМАШКА МОРЕ КЛЁН?



А чувства: ВОСТОРГ ГРУСТЬ ПЕЧАЛЬ?

А вот эти слова: МОЛОДЁЖЬ ЧЕЛОВЕЧЕСТВО?



# СКЛОНЕНИЯ ИМЁН СУЩЕСТВИТЕЛЬНЫХ

**Склонение** — это изменение слов различных частей речи по падежам и числам. Имена существительные в русском языке разделяются на три склонения.

## 1-е склонение

К первому склонению относятся имена существительные **женского** и **мужского** рода с окончаниями **-а**, **-я** в именительном падеже единственного числа.

дядя      РЕКА      ЛИСА  
ЗЕМЛЯ      ЛЮСТРА



## 2-е склонение

Существительные **мужского** рода без окончания или оканчивающиеся на **ь** в именительном падеже единственного числа и существительные среднего рода с окончанием **-о**, **-е** в именительном падеже единственного числа.

КОНЬ      КРОТ      КОВЁР      РАСТЕНИЕ  
НОС



## 3-е склонение

Существительные **женского** рода, оканчивающиеся на **ь** в именительном падеже единственного числа.

ЕЛЬ      ДОЧЬ      МЫШЬ  
РАДОСТЬ      НОЧЬ  
МОЛЬ





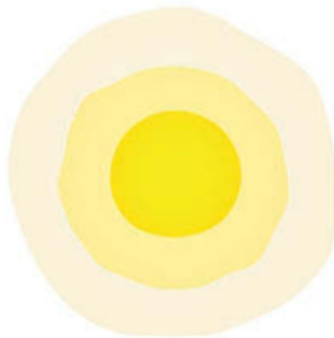


Прочитай слова и напиши, к какому склонению относится каждое из них.

РУБАШКА  
СЕЛО  
ГЛАДЬ  
ЧИСТЮЛЯ  
МАТЬ  
ДОМ  
ПАПА  
РУЛЬ

ПОЛЕ  
ДУШ  
ТУШЬ  
КНИГА  
ТЛЯ  
ШТОРА  
СЕМЬЯ  
ГРАЧ

Посмотри на картинки, подпиши их и укажи, к каким склонениям относятся получившиеся слова.





# ИЗМЕНЕНИЕ ИМЁН СУЩЕСТВИТЕЛЬНЫХ ПО ПАДЕЖАМ

**Падеж** выражает отношение имён существительных к другим словам в словосочетании и предложении.

**В русском языке  
шесть основных падежей:**



<b>Именительный</b>	<b>Кто? Что?</b>
<b>Родительный</b>	<b>Кого? Чего?</b>
<b>Дательный</b>	<b>Кому? Чему?</b>
<b>Винительный</b>	<b>Кого? Что?</b>
<b>Творительный</b>	<b>Кем? Чем?</b>
<b>Предложный</b>	<b>О ком? О чём?</b>

Именительный падеж называется **прямым падежом** (он является исходной формой слова), все остальные падежи — **косвенными**.

**ПОДСКАЗКА**



Определить падеж существительного можно, задав один из вопросов, приведённых в табличке.

**ВНИМАНИЕ!**

Запомни правильные окончания!





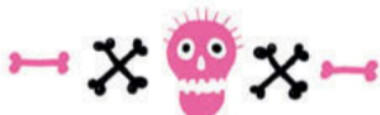
Определить падеж существительного можно, задав один из вопросов, приведённых в таблице.

Падеж	Вопросы	Вспомогательное слово	1-е склонение	2-е склонение	3-е склонение
Именительный	Кто? Что?	Есть	-а, -я	[], -ь, -о, -е	-ь
Родительный	Кого? Чего?	Нет	-ы, -и	-а, -я	-и
Дательный	Кому? Чему?	Даю	-е	-у, -ю	-и
Винительный	Кого? Что?	Виню	-у, -ю	-о, -е	-ь
Творительный	Кем? Чем?	Любуюсь	-ой (-ою) -ей (-ею)	-ом -ем	-ью
Предложный	О ком? О чём?	Говорю о...	-е	-е	-и



Изменение имени существительного КОШКА (1-е склонение), ОКНО (2-е склонение), ТЕНЬ (3-е склонение) по падежам:

Падеж	КОШКА	ОКНО	ТЕНЬ
Именительный	Кошка	Окно	Тень
Родительный	Кошки	Окна	Тени
Дательный	Кошке	Окну	Тени
Винительный	Кошку	Окно	Тень
Творительный	Кошкой	Окном	Тенью
Предложный	О кошке	Об окне	О тени




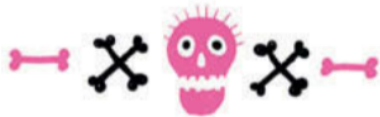
А теперь попробуй самостоятельно! Измени по падежам слова СОБАКА (1-е склонение), ПРОСО (2-е склонение), МЫШЬ (3-е склонение):

Падеж	СОБАКА	ПРОСО	МЫШЬ
Именительный			
Родительный			
Дательный			
Винительный			
Творительный			
Предложный			

Измени по падежам слова КОРОВА (1-е склонение), ЗАКОН (2-е склонение), НОЧЬ (3-е склонение):




Падеж	КОРОВА	ЗАКОН	НОЧЬ
Именительный			
Родительный			
Дательный			
Винительный			
Творительный			
Предложный			



Измени по падежам слова ПРОБКА (1-е склонение), МОЛОКО (2-е склонение), ЛОШАДЬ (3-е склонение):

Падеж	ПРОБКА	МОЛОКО	ЛОШАДЬ
Именительный			
Родительный			
Дательный			
Винительный			
Творительный			
Предложный			




# ЛИЧНЫЕ МЕСТОИМЕНЕНИЯ

**Местоимение** — самостоятельная часть речи, употребляемая вместо имени существительного. Она не называет предмет, а лишь указывает на него. Местоимения экономят и разнообразят речь. Их употребляют, чтобы в предложении не было повторения одного и того же имени существительного.

**Личные местоимения** указывают на лицо, о котором идёт речь.

**Местоимения 1-го и 2-го лица** обозначают участников речи (я, ты, мы, вы).

**Местоимения 3-го лица** указывают на лицо или лица, не принимающие участия в речи (он, она, оно, они).

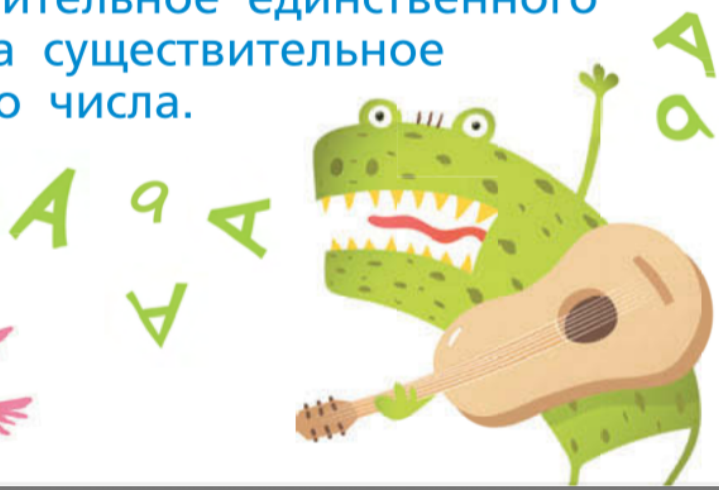


Лицо \ Число	Число	
	Единственное	Множественное
1-е	Я	МЫ
2-е	ТЫ, ВЫ	ВЫ
3-е	ОН, ОНА, ОНО	ОНИ

ПОДСКАЗКА



Местоимение **Вы** может указывать как на существительное единственного числа, так и на существительное множественного числа.







Закончи предложения, поставив вместо пропусков нужные местоимения.

\_\_\_ яркое.



\_\_\_ пьёт чай.



\_\_\_ колючий.



\_\_\_ идёт купаться.

\_\_\_ двухэтажный.



\_\_\_ вкусное.

\_\_\_ сильный.



\_\_\_ гуляют.





## ИМЯ ПРИЛАГАТЕЛЬНОЕ

**Имя прилагательное** — часть речи, которая обозначает признак предмета или живого существа, отвечает на вопросы: **какой?, какая?, какое?, какие?, каков?, какова?, каково?, каковы?, чей?, чья?, чьё?, чьи?**

Имена прилагательные помогают расширить представление о том или ином предмете, описать его более точно, выразительно.

Например:



РЫЖИЙ кот

КРАСИВАЯ  
девочка

ТЁПЛЫЙ свитер

ЖЁЛТЫЙ  
лист

ВКУСНЫЙ пирог

СМЕЛЫЙ  
мальчик

**Прилагательные делятся на три разряда:**

- **КАЧЕСТВЕННЫЕ**

Отвечают на вопросы **какой?, какая?, какое?, какие?, каков?, какова?, каково?, каковы?**

1. Имеют степени качества (ЖЁЛТЫЙ — ЖЁЛТЕНЬКИЙ, ЖЕЛТОВАТЫЙ).

2. И степени сравнения: сравнительную (УМНЫЙ — УМНЕЕ) и превосходную (УМНЫЙ — УМНЕЙШИЙ, ДОБРЫЙ — ДОБРЕЙШИЙ).



ПОДСКАЗКА

Большинство качественных прилагательных сочетаются с наречием «очень».

- **ОТНОСИТЕЛЬНЫЕ**

Отвечают на вопросы **какой?, какая?, какое?, какие?, каков?, какова?, каково?, каковы?** и обозначают материал, из которого сделан предмет, его пространственные и временные признаки.





Например:

завтра — ЗАВТРАШНИЙ

стекло — СТЕКЛЯННЫЙ

август — АВГУСТОВСКИЙ



ПОДСКАЗКА

Большинство относительных прилагательных не сочетаются с наречием «очень».

## • ПРИТЯЖАТЕЛЬНЫЕ

Отвечают на вопросы **чей?**, **чья?**, **чьё?**, **чья?** и обозначают принадлежность чему-либо или кому-либо.

Например: мама — МАМИН

папа — ПАПИН



Отличи имена прилагательные от других частей речи.

КРАСИТЬ  
КРАСИВЫЙ  
КРАСОТА

УМНЫЙ  
УМНИЧАТЬ  
УМ

ВРЕДНОСТЬ  
ВРЕД  
ВРЕДНЫЙ

МУЗЫКА  
МУЗЫКАЛЬНЫЙ  
МУЗИЦИРОВАТЬ

ДОБРО  
ДОБРОТА  
ДОБРЫЙ



Посмотри на предметы, находящиеся вокруг тебя, опиши их, используя имена прилагательные. Чем больше прилагательных ты сможешь подобрать для описания одного предмета, тем лучше!



ПОДСКАЗКА

КОТА можно описать прилагательными:  
пушистый, полосатый,  
домашний, ласковый,  
игривый...







## РОД ИМЁН ПРИЛАГАТЕЛЬНЫХ

Имена прилагательные в единственном числе изменяются по родам. Имя прилагательное может быть мужского, женского или среднего рода в зависимости от имени существительного, чей признак оно описывает.

**Мужской род:** Отвечает на вопрос: **Какой?**

Окончание **-ой, -ый, -ий**.

ДОБР**ЫЙ** (Он добрый.)

ВЕСЕН**НИЙ** (Он весенний.)

БОЛЬШ**ОЙ** (Он большой.)



Например:

ХРАБР**ЫЙ** МАЛЬЧИК

РАЗБИ**ТЫЙ** НОС

ГОРЯЧ**ИЙ** СУП

**Женский род:** Отвечает на вопрос: **Какая?**

Окончание **-ая, -яя**.

УМН**АЯ** (Она умная.)

НАРЯДН**АЯ** (Она нарядная.)

ЛЕТН**ЯЯ** (Она летняя.)

Например:

РАЗБИ**ТАЯ** ВАЗА

КРАСИВ**АЯ** КЛУМБА

ХОЛОДН**АЯ** НОЧЬ

**Средний род:** Отвечает на вопрос: **Какое?**

Окончание **-ое, -ее**.

ЖАРК**ОЕ** (Оно жаркое.)

ПОСЛЕДН**ЕЕ** (Оно последнее.)

Например:

СИН**ЕЕ** МОРЕ

ХОЛОДН**ОЕ**  
МОРОЖЕН**ОЕ**





Прочитай словосочетания. Задай вопросы **какой?, какая?, какое?, какие?, каков?, какова?, каково?, каковы?, чей?, чья?, чьё?** или **чьи?** от имени существительного к имени прилагательному, как показано в примере, и напиши, к какому роду — женскому, мужскому или среднему — относится каждое прилагательное.

• **Глубокое море.**

Окончание прилагательного ГЛУБОКОЕ — -ое, слово МОРЕ — существительное среднего рода. Значит, прилагательное ГЛУБОКОЕ — среднего рода.

• **Зелёная трава.**

Окончание прилагательного ЗЕЛЁНАЯ — - \_\_\_\_, слово ТРАВА — существительное                      рода. Значит, прилагательное ЗЕЛЁНАЯ —                      рода.



• **Ранняя пташка.**

Окончание прилагательного РАННЯЯ — - \_\_\_\_, слово ПТАШКА — существительное                      рода. Значит, прилагательное РАННЯЯ —                      рода.

• **Пушистый котёнок.**

Окончание прилагательного СЕРЫЙ — - \_\_\_\_, слово КОТЁНОК — существительное                      рода. Значит, прилагательное СЕРЫЙ —                      рода.





## ЧИСЛО ИМЁН ПРИЛАГАТЕЛЬНЫХ

Имена прилагательные изменяются по числам. Имя прилагательное может быть единственного или множественного числа в зависимости от имени существительного, чей признак оно описывает.

ПОДСКАЗКА

Красивый кот (один) —  
единственное число.  
Красивые коты (много) —  
множественное число.



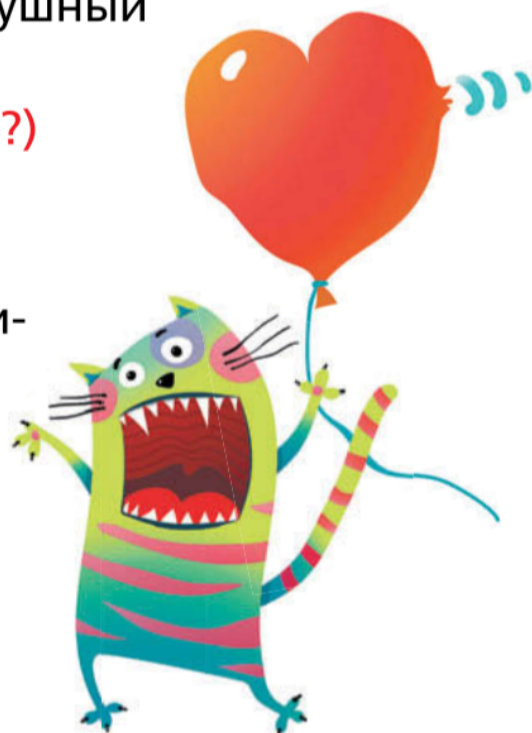
Потренируйся в склонении имён прилагательных по числам. Посмотри на картинки, прочитай вопросы в скобках и напиши подходящие по смыслу прилагательные, как показано в примере.

Например: \_\_\_\_\_ воздушный шарик.

(Какого цвета воздушный шарик?)

КРАСНЫЙ воздушный шарик.

Существительное шарик стоит в **единственном числе**, значит, прилагательное **КРАСНЫЙ** — **единственного числа**.



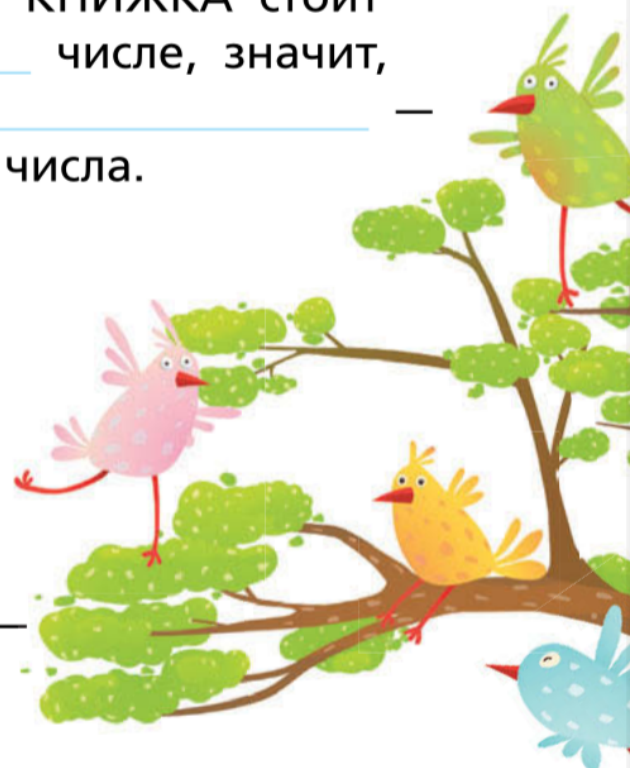




\_\_\_\_\_ книжка.  
(Какова книжка по толщине?)  
Существительное КНИЖКА стоит  
в \_\_\_\_\_ числе, значит,  
прилагательное \_\_\_\_\_ —  
\_\_\_\_\_ числа.

\_\_\_\_\_ птички.  
(Каковы птички по размеру?)

Существительное ПТИЧКИ стоит  
в \_\_\_\_\_ числе, значит,  
прилагательное \_\_\_\_\_ —  
\_\_\_\_\_ числа.



\_\_\_\_\_ цыплята.  
(Какого цвета цыплята?)

Существительное ЦЫПЛЯТА стоит  
в \_\_\_\_\_ числе, значит,  
прилагательное \_\_\_\_\_ —  
\_\_\_\_\_ числа.



\_\_\_\_\_ торт.  
(Каков торт по размеру?)

Существительное ТОРТ стоит  
в \_\_\_\_\_ числе, значит,  
прилагательное \_\_\_\_\_ —  
\_\_\_\_\_ числа.



# ИЗМЕНЕНИЕ ИМЁН ПРИЛАГАТЕЛЬНЫХ ПО ПАДЕЖАМ

Имена прилагательные изменяются по падежам — они употребляются в том же падеже, в котором стоит имя существительное.

## Падежи:

Именительный	Кто? Что?
Родительный	Кого? Чего?
Дательный	Кому? Чему?
Винительный	Кого? Что?
Творительный	Кем? Чем?
Предложный	О ком? О чём?



ПОДСКАЗКА

Запомни весёлый стишок. Он всегда подскажет тебе последовательность падежей:  
Иван Родил Девчонку Велел Тащить Пелёнку.



Давай вместе просклоняем словосочетание ЗЕЛЁНАЯ ЛЯГУШКА по падежам и научимся задавать вопрос от имени существительного к имени прилагательному, чтобы всегда правильно писать безударные окончания имён прилагательных.



Падеж	Вопрос к имени существительному	Имя существительное	Вопрос к имени прилагательному	Имя прилагательное
Именительный	Кто?	Лягушка	Какая?	Зелёная
Родительный	Кого?	Лягушки	Какой?	Зелёной
Дательный	Кому?	Лягушке	Какой?	Зелёной
Винительный	Кого?	Лягушку	Какую?	Зелёную
Творительный	Кем?	Лягушкой	Какой?	Зелёной
Предложный	О ком?	О лягушке	Какой?	Зелёной

Обрати внимание на окончания вопросов к прилагательному ЗЕЛЁНАЯ и окончания самого прилагательного ЗЕЛЁНАЯ.  
Если будешь задавать правильный вопрос к имени прилагательному, никогда не ошибёшься в написании его окончания!

ПОДСКАЗКА



## Падежные окончания имён прилагательных женского рода:



Именительный	-ая, -яя
Родительный	-ой, -ей
Дательный	-ой, -ей
Винительный	-ую, -юю
Творительный	-ой, -ей, -ою, -ею
Предложный	-ой, -ей



## Падежные окончания имён прилагательных мужского и среднего рода:

Именительный	-ой, -ый, -ий, -ое, -ее
Родительный	-ого, -его
Дательный	-ому, -ему
Винительный	-ой, -ый, -ий, -ое, -ее, -ого, -его
Творительный	-им, -ым
Предложный	-ом, -ем

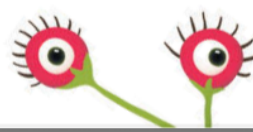


В родительном падеже окончания имён прилагательных мужского и среднего рода **-ого, -его** невозможно проверить, их нужно запомнить, так как написание и произношение этих окончаний расходятся. Например: красив**ого**, син**его**.

## К СОЖАЛЕНИЮ!

Окончания имён прилагательных мужского и среднего рода в именительном и винительном падежах (имена прилагательные, сочетающиеся с неодушевлёнными существительными) не могут быть проверены с помощью вопроса **какой?**, так как наряду с окончанием **-ой** имена прилагательные в данных падежах имеют окончания **-ий, -ый**. Например: вижу син**его** кита, НО вижу син**ий** трактор.

???





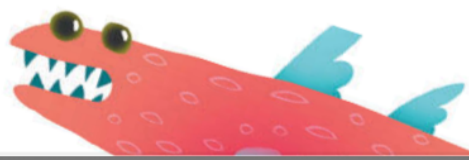
Просклоняй словосочетание БОЛЬШОЙ ДУБ по падежам.

Падеж	Вопрос к имени сущ.	Имя сущ.	Вопрос к имени прил.	Имя прил.
Именительный	Кто?		Како <sup>й</sup> ?	
Родительный	Кого?		Како <sup>го</sup> ?	
Дательный	Кому?		Како <sup>му</sup> ?	
Винительный	Кого?		Како <sup>го</sup> ?	
Творительный	Кем?		Каки <sup>м</sup> ?	
Предложный	О ком?		Како <sup>м</sup> ?	

Просклоняй словосочетание КРАСИВЫЙ КОЛОКОЛЬЧИК по падежам.



Падеж	Вопрос к имени сущ.	Имя сущ.	Вопрос к имени прил.	Имя прил.
Именительный	Кто?		Како <sup>й</sup> ?	
Родительный	Кого?		Како <sup>го</sup> ?	
Дательный	Кому?		Како <sup>му</sup> ?	
Винительный	Кого?		Како <sup>го</sup> ?	
Творительный	Кем?		Каки <sup>м</sup> ?	
Предложный	О ком?		Како <sup>м</sup> ?	





## ГЛАГОЛ

**Глагол** — часть речи, которая обозначает действие или состояние предмета живой или неживой природы и отвечает на вопросы:

что делать? — что сделать?  
что делает? — что сделает?  
что делают? — что сделают?  
что будет делать? — что сделал?  
что делал? — что сделали?  
что делали?



Например:

Кот (имя существительное) МЯУКАЕТ (глагол).

Ручей (имя существительное) ЖУРЧИТ (глагол).

Часы (имя существительное) ИДУТ (глагол).

Воробей (имя существительное) ЧИРИКАЕТ (глагол).

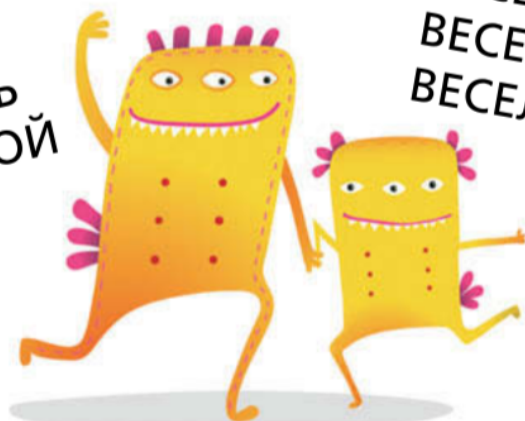


Давай проверим, сможешь ли ты отличить глаголы от других частей речи.



ПРЫГАТЬ  
ПРЫГАЛКИ  
ПРЫГУЧИЙ

БЕГ  
БЕЖАТЬ  
БЕГОВОЙ



ВЕСЁЛЫЙ  
ВЕСЕЛЬЕ  
ВЕСЕЛИТЬСЯ

СМЕШНОЙ  
СМЕХ  
СМЕЯТЬСЯ



ПУШИНКА  
ПУШИСТЫЙ  
РАСПУШИТЬ



Посмотри на картинки и закончи предложения, как показано в примере, дописав правильный глагол.

Например: Девочка СМЕЁТСЯ.

СМЕЁТСЯ — это **глагол**.



Чудики \_\_\_\_\_ зарядку.  
\_\_\_\_\_ — это глагол.

Рыцарь \_\_\_\_\_ на лошади.  
\_\_\_\_\_ — это глагол.



Ёжик \_\_\_\_\_ книгу.  
\_\_\_\_\_ — это глагол.

Собака \_\_\_\_\_ косточку.  
\_\_\_\_\_ — это глагол.



## ВРЕМЕНА ГЛАГОЛОВ

Глагол имеет три формы времени, которые показывают, когда происходит действие: в прошлом, настоящем или будущем.

Глаголы в форме **ПРОШЕДШЕГО ВРЕМЕНИ** обозначают действие, которое происходило до момента речи.

**Например:** По телевизору показывали мультфильм.  
Кот пил молоко. Я рисовала картину.

ПОДСКАЗКА



Определить, что глагол стоит в форме прошедшего времени, можно, если подставить к нему слово **ВЧЕРА**.

**Например:** **Вчера** по телевизору показывали мультфильм. **Вчера** я рисовала картину. **Вчера** кот пил молоко. Если подставить слово **ВЧЕРА** к глаголам в настоящем и будущем времени, оно не будет с ними сочетаться — можешь попробовать.



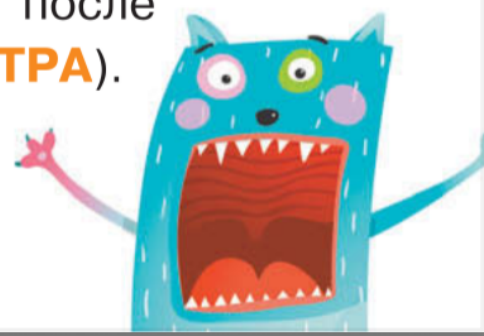
Глаголы в форме **НАСТОЯЩЕГО ВРЕМЕНИ** обозначают действие, которое происходит в момент речи (подставляй слово **СЕЙЧАС**).

**Например:**  
По телевизору показывают мультфильм.

Я рисую картину.

Кот пьёт молоко.

Глаголы в форме **БУДУЩЕГО ВРЕМЕНИ** обозначают действие, которое произойдёт после момента речи (подставляй слово **ЗАВТРА**).



Формы **будущего времени** могут быть простыми и сложными: простые состоят из одного глагола (По телевизору покажут мультфильм), а сложные — из двух, один из которых — будущее время глагола «быть» (**буду, будешь, будет, будем, будете, будут**) (По телевизору будут показывать мультфильм).

Глаголы в **прошедшем времени** изменяются по родам и числам, а в настоящем и будущем — по лицам и числам. Об этом мы поговорим на следующих страничках.

Также глаголы могут употребляться в так называемой **неопределённой форме**, которая образуется с помощью окончания **-ть** (ходить, играть, слушать).

Определи форму времени глаголов, подставляя к ним слова **ВЧЕРА, СЕЙЧАС** и **ЗАВТРА**. Рядом с глаголами в будущем времени напиши, простые они или сложные.

ИГРАЛ \_\_\_\_\_  
ГУЛЯЮ \_\_\_\_\_  
БУДУ ЧИТАТЬ \_\_\_\_\_  
КАТАЛСЯ \_\_\_\_\_  
ОТКРЫВАЮ \_\_\_\_\_  
ПОЙДУ \_\_\_\_\_  
РИСУЮ \_\_\_\_\_  
РАБОТАЛ \_\_\_\_\_  
ПОСМОТРЮ \_\_\_\_\_

ОБИДЕЛСЯ \_\_\_\_\_  
БУДУ УЧИТЬ \_\_\_\_\_  
УЧУСЬ \_\_\_\_\_  
ГОВОРИЛА \_\_\_\_\_  
БУДУ ГОТОВИТЬ \_\_\_\_\_  
ОДЕВАЛСЯ \_\_\_\_\_  
УСТАЛ \_\_\_\_\_  
СПЛЮ \_\_\_\_\_  
БУДУ ЕСТЬ \_\_\_\_\_  
ВЫШИВАЛА \_\_\_\_\_







## РОД ГЛАГОЛОВ

Глаголы в настоящем и будущем времени одинаковы для всех трёх родов, а в прошедшем времени у глаголов изменяется окончание, то есть они изменяются по родам.



ПОДСКАЗКА

Род глагола — мужской, женский или средний — зависит от того, какого рода имя существительное, действие или состояние которого описывает глагол.

### ЗАПОМНИ!

Глаголы изменяются по родам **только** в форме прошедшего времени.

Определить род глагола в настоящем и будущем времени можно **только** по существительному, которое он описывает, а род глагола в прошедшем времени можно определить по его окончанию.

### Окончания глаголов прошедшего времени

Мужской род — [ ]  
Женский род — **-а**  
Средний род — **-о**



Глаголы изменяются по родам только в форме прошедшего времени. Давай проверим?

Как видно из таблицы, глаголы в настоящем и будущем времени одинаковы для всех трёх родов, а в прошедшем времени у глаголов изменяется окончание, то есть они изменяются по родам.





РОД	ВРЕМЯ			
	Прошедшее	Настоящее	Будущее	
			простое	сложное
Мужской	Он учил[]	Он учит	Он выучит	Он будет учить
Женский	Она училаa	Она учит	Она выучит	Она будет учить
Средний	Оно училоo	Оно учит	Оно выучит	Оно будет учить



Измени глаголы в прошедшем времени по родам. Правильные ответы запиши в таблички.

ТАНЦЕВАТЬ

Мужской род	
Женский род	
Средний род	

ЧИТАТЬ

Мужской род	
Женский род	
Средний род	



КАТАТЬСЯ

Мужской род	
Женский род	
Средний род	





## ЧИСЛО ГЛАГОЛОВ

Глаголы прошедшего, настоящего и будущего времени изменяются по числам. Число — единственное или множественное — глагола зависит от числа имени существительного, действие или состояние которого он описывает.

### ЕДИНСТВЕННОЕ ЧИСЛО

Если действие производится одним существом или предметом, глагол должен употребляться в **единственном числе**.

Например:

Человек бежит.



Чашка стоит на столе.



### МНОЖЕСТВЕННОЕ ЧИСЛО

А если действие производится несколькими существами или предметами, глагол должен употребляться во **множественном числе**.

Например:

Люди бегут.

Чашки стоят на столе.







Подбери к глаголам, написанным ниже, форму единственного и множественного числа, как показано в примере. Перед выполнением этих заданий прочитай страницу с правилом «Спряжение глаголов», чтобы верно написать окончания.

### ЧИТАТЬ

Единственное число — ЧИТАЕТ

Множественное число — ЧИТАЮТ



### СПАТЬ

Единственное число — \_\_\_\_\_

Множественное число — \_\_\_\_\_



### КИДАТЬ

Единственное число — \_\_\_\_\_

Множественное число — \_\_\_\_\_

### ПОЛИВАТЬ

Единственное число — \_\_\_\_\_

Множественное число — \_\_\_\_\_



### ПЛЯСАТЬ

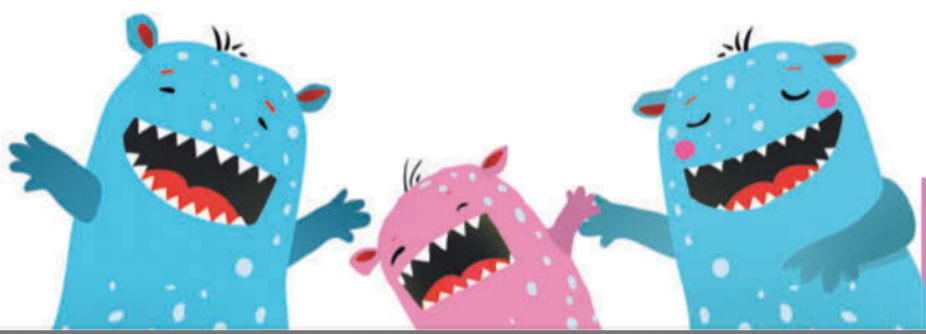
Единственное число — \_\_\_\_\_

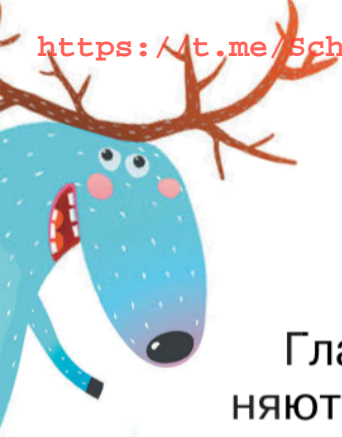
Множественное число — \_\_\_\_\_

### ПЕТЬ

Единственное число — \_\_\_\_\_

Множественное число — \_\_\_\_\_





## ЛИЦО ГЛАГОЛОВ

Глаголы настоящего и будущего времени изменяются **по лицам**.



ПОДСКАЗКА

Лицо глагола зависит от лица существительного или местоимения, действия которых оно описывает.

Существует три лица глаголов:

**первое (1-е)**, **второе (2-е)** и **третье (3-е)**.

**1-е лицо** указывает на говорящего (Я, Мы).

**2-е лицо** указывает на собеседника (Ты, Вы).

**3-е лицо** указывает на существо или предмет, не участвующие в разговоре (Он, Она, Оно, Они).

Давай изменим глаголы по лицам и по числам. Обрати внимание, как изменяются их окончания.

### ИЗМЕНЕНИЕ ГЛАГОЛОВ НАСТОЯЩЕГО ВРЕМЕНИ ПО ЛИЦАМ

Число Лицо	Единственное	Множественное
1-е	Я Что делаю? Чита <b>ю</b>	Мы Что делаем? Чита <b>ем</b>
2-е	Ты Что делаешь? Чита <b>ешь</b>	Вы Что делаете? Чита <b>ете</b>
3-е	Он, Она, Оно Что делает? Чита <b>ет</b>	Они Что делают? Чита <b>ют</b>



ИЗМЕНЕНИЕ ГЛАГОЛОВ БУДУЩЕГО  
ВРЕМЕНИ ПО ЛИЦАМ



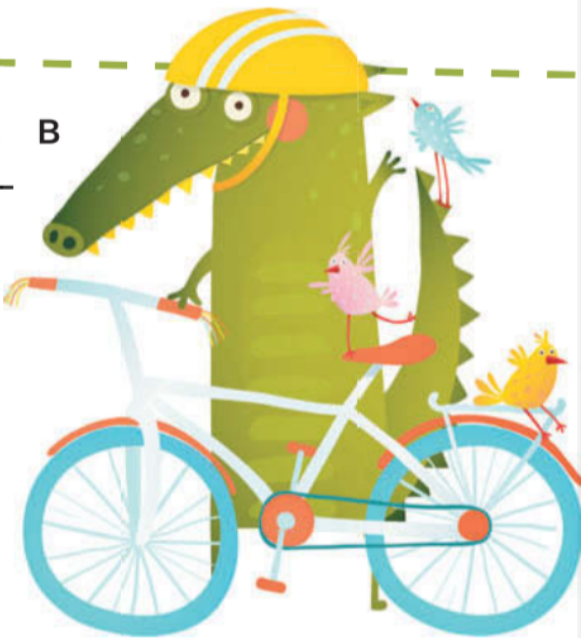
Число Лицо	Единственное	Множественное
1-е	Я Что сделаю? Прочита <b>ю</b>	Мы Что сделаем? Прочита <b>ем</b>
2-е	Ты Что сделаешь? Прочита <b>ешь</b>	Вы Что сделаете? Прочита <b>ете</b>
3-е	Он, Она, Оно Что сделает? Прочита <b>ет</b>	Они Что сделают? Прочита <b>ют</b>



Прочитай предложения и напиши, в каком лице, числе и времени — настоящем или будущем — стоит каждый глагол.

Вася **КАТАЕТСЯ** на новом велосипеде.

Лицо \_\_\_\_\_  
Число \_\_\_\_\_  
Время \_\_\_\_\_



Скоро **НАЧНУТСЯ** летние каникулы, и я **ПОЕДУ** на дачу.

Лицо _____	Лицо _____
Число _____	Число _____
Время _____	Время _____







## СПРЯЖЕНИЕ ГЛАГОЛОВ

По окончаниям настоящего и будущего времени глаголы делятся на две группы: **глаголы ПЕРВОГО (I) спряжения** и **глаголы ВТОРОГО (II) спряжения**.

К **первому спряжению** относятся глаголы, которые в форме 3-го лица множественного числа имеют ударные окончания **-ут, -ют**, а в окончаниях других глагольных лиц этого спряжения ставится гласная **-е**.



Если глаголы в форме 3-го лица множественного числа имеют ударные окончания **-ат, -ят**, то они относятся ко **второму спряжению**, в окончаниях других глагольных лиц этого спряжения ставится гласная **-и**.

Если окончания 3-го лица множественного числа безударны, применяют следующий приём: ко второму спряжению относятся те глаголы, у которых неопределённая форма оканчивается на **-ить** (кроме глаголов **брить** и **стелить**), и **глаголы-исключения**, у которых неопределённая форма

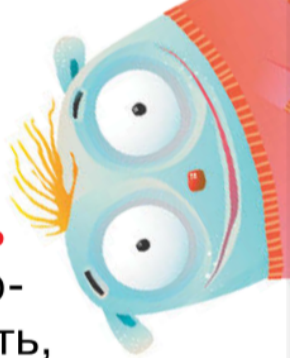


ПОДСКАЗКА

Запомни скороговорку с глаголами-исключениями:

Гнать, держать, терпеть, обидеть,  
слышать, видеть, ненавидеть и зависеть,  
вертеть, а ещё дышать,  
смотреть.





оканчивается на **-еть** (их всего 7) и на **-ать** (их 4): слышать, видеть, обидеть, гнать, держать, ненавидеть, дышать, смотреть, терпеть, зависеть, вертеть.

Все остальные глаголы с безударными окончаниями относятся к **первому** спряжению.



ПОДСКАЗКА

Помни, если в вопросе есть мягкий знак, то пишем его в слове.  
Например, драться (что делать?), дерется (что делает?).

Возьмём для примера глагол **ХОДИТЬ**.

В 3-м лице множественного числа окончание безударно, следовательно, пользуемся «волшебным» приёмом. Слово оканчивается на **-ить** и не входит в число слов-исключений, значит, относится ко второму спряжению. В 3-м лице множественного лица имеет окончание **-ят**, а во всех других лицах в безударной позиции ставится **-и**.

Число Лицо	Единственное	Множественное
1-е	<b>Я</b> Что делаю? Хожу́ (окончание под ударением)	<b>МЫ</b> Что делаем? Ходи́м
2-е	<b>ТЫ</b> Что делаешь? Ходи́шь	<b>ВЫ</b> Что делаете? Ходи́те
3-е	<b>ОН, ОНА, ОНО</b> Что делает? Ходи́т	<b>ОНИ</b> Что делают? Ходи́ят





# НАКЛОНЕНИЕ ГЛАГОЛОВ

Наклонение показывает, как действие, описываемое глаголом, относится к действительности: является реальным, желательным или требуемым. Существуют три формы наклонения глаголов:

- **изъявительное,**
- **условное (или сослагательное),**
- **повелительное.**



## ИЗЪЯВИТЕЛЬНОЕ

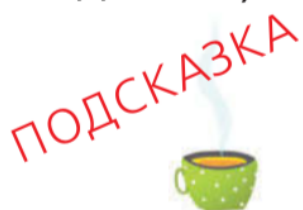
наклонение описывает действие, которое происходило, происходит или будет происходить.



Глаголы в изъявительном наклонении изменяются по временам.  
Я учился. Я учусь. Я буду учиться.

## УСЛОВНОЕ (СОСЛАГАТЕЛЬНОЕ)

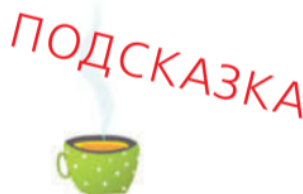
наклонение описывает возможные или желаемые действия, зависящие от каких-либо условий, формируется при помощи частицы **бы** (пишется раздельно).



В условном наклонении глаголы изменяются по числам и родам.  
Он учился бы. Она училась бы.  
Оно училось бы. Они учились бы.

## ПОВЕЛИТЕЛЬНОЕ

наклонение выражает волю говорящего — просьбу, приказ или побуждение к действию.



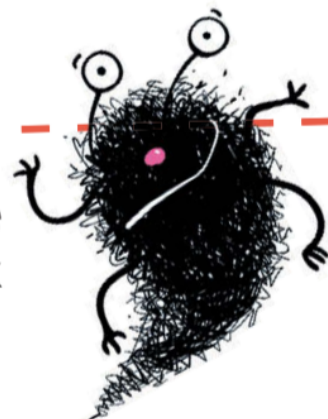
В повелительном наклонении глаголы изменяются по числам и лицам.  
Учись! Учитесь!







Попробуй поставить глаголы, приведённые ниже, в каждое из трёх наклонений, как показано в примере.



## РИСОВАТЬ

Изъявительное наклонение

Я рисую

Условное наклонение

Я рисовал бы

Повелительное наклонение

Рисуй!

## ГОТОВИТЬ

Изъявительное наклонение

Условное наклонение

Повелительное наклонение

## ТАНЦЕВАТЬ

Изъявительное наклонение

Условное наклонение

Повелительное наклонение

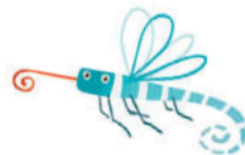
## ЕСТЬ

Изъявительное наклонение

Условное наклонение

Повелительное наклонение





## ВИД ГЛАГОЛОВ

Глаголы в русском языке бывают двух видов: **совершенного** и **несовершенного**.

Вид показывает характер протекания действия, описываемого глаголом, во времени.

### СОВЕРШЕННЫЙ ВИД ЧТО СДЕЛАТЬ?

Глаголы **совершенного** вида отвечают на вопрос **что сделать?**

Они обозначают действие, которое ограничено в длительности, имеет предел, законченность.

НАПИСАТЬ ПИСЬМО

### НЕСОВЕРШЕННЫЙ ВИД ЧТО ДЕЛАТЬ?

Глаголы **несовершенного** вида отвечают на вопрос **что делать?**

Они обозначают действие без указания его предела, а также действие длительное или повторяющееся.

ПИСАТЬ ПИСЬМА

Глаголы несовершенного и совершенного вида образуют **видовые пары**.

ТОЛКАТЬ — ТОЛКНУТЬ

Некоторые видовые пары составляют глаголы **с разными корнями**.

Например:

ГОВОРИТЬ — СКАЗАТЬ

ИСКАТЬ — НАЙТИ

БРАТЬ — ВЗЯТЬ

КЛАСТЬ — ПОЛОЖИТЬ





ПОДСКАЗКА



Некоторые глаголы являются **одновидовыми**:  
ЗАШУМЕТЬ, ОТГРЕМЕТЬ, ХЛЫНУТЬ —  
только совершенного вида;  
СПАТЬ, МОЛЧАТЬ, СМЕЯТЬСЯ —  
только несовершенного вида.

Некоторые глаголы являются **двувидовыми** (со-  
вершенный и несовершенный виды совпадают):

ЖЕНИТЬ    КАЗНИТЬ    ОБЕЩАТЬ



Придумай и напиши несколько глаголов совершен-  
ного и несовершенного вида.

ПОДСКАЗКА

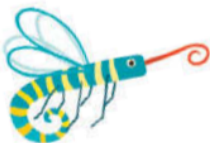


Помни, если в вопросе есть мягкий знак,  
то пишем его в слове. Например, **ДРАТЬСЯ**  
(что делать?), **ДЕРЁТСЯ** (что делает?).

СОВЕРШЕННЫЙ ВИД

НЕСОВЕРШЕННЫЙ ВИД

.....	.....
.....	.....
.....	.....
.....	.....
.....	.....
.....	.....
.....	.....





УДК 373:811.161.1  
ББК 81.2Рус-922  
Ф45

Серия «Школьный помощник»  
Научно-популярное издание  
Для младшего и среднего школьного возраста

**Мария Сергеевна Фетисова**

## **ВСЕ ПРАВИЛА РУССКОГО ЯЗЫКА С ПОДСКАЗКАМИ**

Иллюстрации Марины Поповой  
(Изображения используются согласно лицензии Shutterstock /FOTODOM»)

Дизайн и шрифтовое оформление *Н. Ворламовой*  
На обложке использованы иллюстрации Марины Поповой  
(по лицензии Shutterstock /FOTODOM»)

Дизайн обложки *Н. Ворламовой*  
Ведущий редактор *Т. Деркач*. Художественный редактор *Е. Гордеева*  
Технический редактор *Е. Кудиярова*.  
Компьютерная вёрстка *Е. Гвоздевой*

Общероссийский классификатор продукции ОК-034-2014 (КПЕС 2008),  
58.11.1 — книги, брошюры печатные.

Подписано в печать 19.03.2020. Формат 70х100/16  
Произведено в Российской Федерации. Дата изготовления: апрель 2020 года  
Печать офсетная. Бумага офсетная. Гарнитура *Pragmatica*.  
Усл. печ. л. 10,08. Тираж экз. Заказ №

Изготовитель: **ООО «Издательство АСТ»**  
129085, Российская Федерация, г. Москва, Звёздный бульвар, д. 21, стр. 1, ком. 705, пом. I, 7 этаж  
Наш электронный адрес: [malysh@ast.ru](mailto:malysh@ast.ru). Home page: [www.ast.ru](http://www.ast.ru)



**Адрес места осуществления деятельности по изготовлению продукции:**  
123112, Москва, Пресненская набережная, д.6, стр.2, Деловой комплекс «Империя», 14, 15 этаж

**Наш электронный адрес: [malysh@ast.ru](mailto:malysh@ast.ru). Сайт: [www.ast.ru](http://www.ast.ru)**

**Мы в социальных сетях. Присоединяйтесь!**  
[www.ast.ru/redactions/avanta](http://www.ast.ru/redactions/avanta) [instagram.com/ast.deti](https://www.instagram.com/ast.deti)  
[vk.com/ast.deti](https://vk.com/ast.deti) [facebook.com/ast.deti](https://facebook.com/ast.deti) [ok.ru/ast.deti](https://ok.ru/ast.deti)

**«АСТ баспасы» ЖШҚ** 129085, Мәскеу қ., Звёздный бульвары, 21-үй, 1-құрылыс, 705-бөлме, I жай, 7-қабат  
Біздің электрондық мекенжайымыз : [www.ast.ru](http://www.ast.ru). E-mail: [malysh@ast.ru](mailto:malysh@ast.ru) . Интернет-магазин: [www.book24.kz](http://www.book24.kz). Интернет-дүкен: [www.book24.kz](http://www.book24.kz)  
Импортёр в Республику Казахстан и Представитель по приему претензий в Республике Казахстан — ТОО РДЦ Алматы, г. Алматы.  
Қазақстан Республикасына импорттаушы және Қазақстан Республикасында наразылықтарды қабылдау бойынша өкіл —  
«РДЦ-Алматы» ЖШС, Алматы қ., Домбровский көш., 3«а», Б литері, офис 1.  
Тел.: 8 (727) 251-59-90, 91, факс: 8 (727) 251-59-92 ішкі 107; E-mail: [RDC-Almaty@eksmo.kz](mailto:RDC-Almaty@eksmo.kz) , [www.book24.kz](http://www.book24.kz)  
Тауар белгісі: «АСТ». Өндірілген жылы: 2019. Өнімнің жарамдылық мерзімі шектелмеген. Сертификаттау — қарастырылған.

**Фетисова М. С.**

**Ф45** Все правила русского языка с подсказками / М.С. Фетисова. — Москва: Издательство АСТ, 2020. — 63, [1] с. : ил. — (Школьный помощник).

ISBN 978-5-17-121565-1.

Яркая книжка с веселыми картинками не только подскажет школьникам, на что важно обратить внимание, заучивая правила русского языка, но и создаст особую атмосферу для учебы, доверительное настроение и, может быть, даже поможет увлечься русским языком!

Книга позволит школьникам выучить правила и разобраться во всех их тонкостях, запомнить исключения из правил, попрактиковаться применять правила на нескольких примерах, выучить подсказки и веселые стихи, помогающие быстро вспомнить правила.

Для младшего и среднего школьного возраста.

**УДК 373:811.161.1**  
**ББК 81.2Рус-922**



© Фетисова М.С., 2020  
© ООО «Издательство АСТ», 2020



**Я**ркая книжка с весёлыми картинками не только подскажет школьникам, на что важно обратить внимание, заучивая разнообразные правила русского языка, но и создаст особую атмосферу для учебы, легкое доверительное настроение и, может быть, даже поможет увлечься русским языком!

## Все правила русского языка с подсказками позволят школьникам:

- четко и хорошо выучить правила,
- разобраться во всех их тонкостях,
- запомнить все без исключения исключения из правил,
- попрактиковаться применять правила на нескольких примерах,
- выучить подсказки и веселые стихи, помогающие быстро вспомнить правила.

А главное — открыть для себя невероятно интересный мир русского языка!

Присоединяйтесь к нам!

[www.ast.ru/redactions/avanta](http://www.ast.ru/redactions/avanta)

[instagram.com/ast.deti](https://www.instagram.com/ast.deti)  
[vk.com/ast.deti](https://vk.com/ast.deti)  
[facebook.com/ast.deti](https://facebook.com/ast.deti)  
[ok.ru/ast.deti](https://ok.ru/ast.deti)

ISBN 978-5-17-121565-1



9 785171 215651

